

# UNSERE FINANZDATEN

Rotarys Finanzaktivitäten setzen sich zusammen aus denen von Rotary International (RI), der Rotary Foundation (TRF) und deren hundertprozentigen Tochterorganisationen.

Rotary International wird vorwiegend gefördert durch freiwillige Beiträge, die der Unterstützung des Auftrags von RI dienen sollen: dem Dienst am Mitmenschen, der Stärkung von Integrität und der Förderung von Völkerverständigung, Goodwill und Frieden durch den Aufbau von Kontakten, den Austausch von Ideen und durch aktives Handeln.

Die Rotary Foundation ist der Stiftungsarm von Rotary. Sie finanziert sich ausschließlich aus freiwilligen Spenden von Mitgliedern und den Freunden von Rotary.

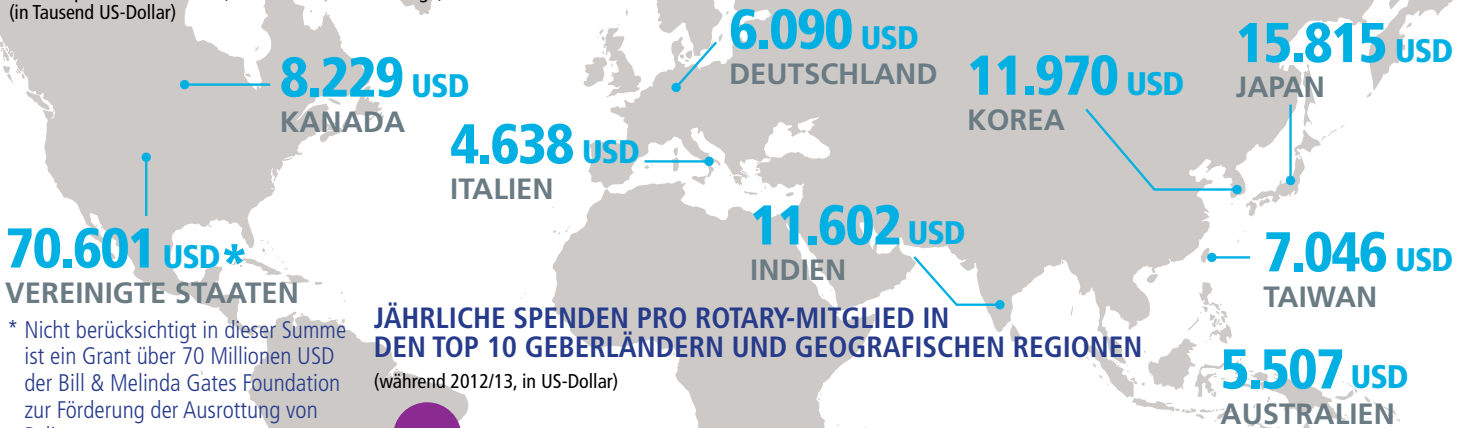
## FINANZIELLE POSITION

Abschluss zum 30. Juni  
(in Tausend US-Dollar)

VERMÖGEN	2012/13	2011/12
<b>Aktiva</b>		
Bargeld und Bargeldäquivalente	\$ 50.512	\$ 54.891
Außenstände, netto	44.301	8.811
Investitionen	919.581	846.541
Grundbesitz und Ausstattung, netto	39.741	36.094
Sonstige Vermögenswerte	37.942	35.609
<b>GESAMTVERMÖGEN</b>	<b>\$ 1.092.077</b>	<b>\$ 981.946</b>
<b>PASSIVA UND NETTOVERMÖGEN</b>		
<b>Passiva</b>		
Aufgelaufene Programmvergaben	\$ 65.831	\$ 57.187
Verbindlichkeiten, aufgelaufene Ausgaben und Sonstiges	52.740	45.364
Umsatzabgrenzungsposten	1.843	3.664
Pensionsobligation	10.672	16.970
<b>Gesamtpassiva</b>	<b>\$ 131.086</b>	<b>\$ 123.185</b>
<b>Nettovermögen</b>		
nicht zweckgebunden	\$ 654.563	\$ 610.229
zeitweise zweckgebunden	71.715	34.404
dauerhaft zweckgebunden	234.713	214.128
<b>Gesamtnettovermögen</b>	<b>\$ 960.991</b>	<b>\$ 858.761</b>
<b>GESAMTPASSIVA UND NETTOVERMÖGEN</b>	<b>\$ 1.092.077</b>	<b>\$ 981.946</b>

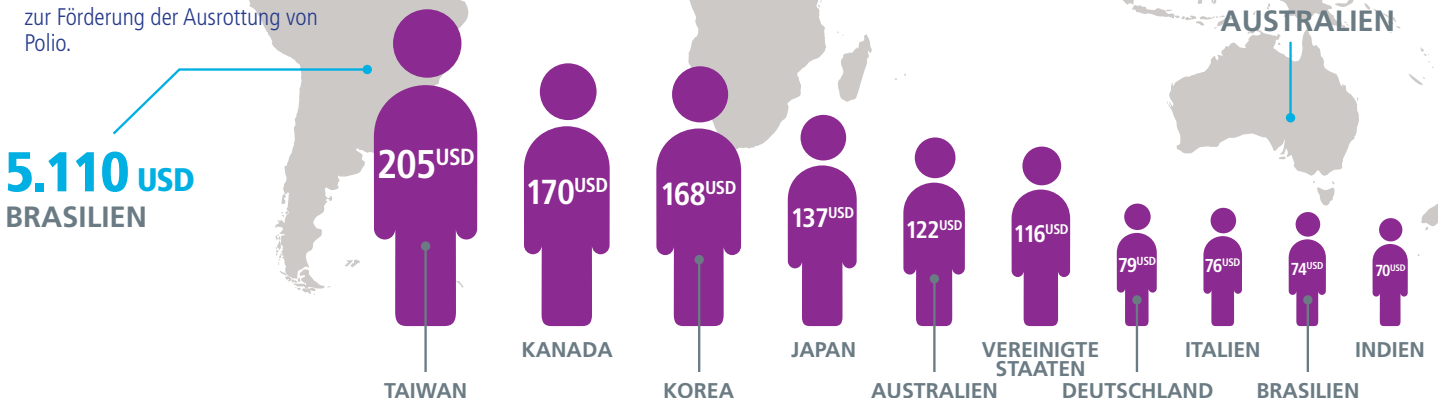
## SPENDEN: TOP 10 GEBERLÄNDER UND GEOGRAFISCHE REGIONEN

Gesamtspenden in 2012/13 (einschließlich Flow-Through)\*  
(in Tausend US-Dollar)



## JÄHRLICHE SPENDEN PRO ROTARY-MITGLIED IN DEN TOP 10 GEBERLÄNDERN UND GEOGRAFISCHEN REGIONEN

(während 2012/13, in US-Dollar)



\* Nicht berücksichtigt in dieser Summe ist ein Grant über 70 Millionen USD der Bill & Melinda Gates Foundation zur Förderung der Ausrottung von Polio.

## FINANZAKTIVITÄTEN

Abschluss zum 30. Juni  
(in Tausend US-Dollar)

EINNAHMEN	2012/13	2011/12
Spenden	\$ 234.196	\$ 180.683
Beiträge	62.503	61.387
Netto-Investitionerträge	67.713	(21.353)
Sonstige Aktivitäten	27.658	27.887
<b>GESAMTEINNAHMEN</b>	<b>\$ 392.070</b>	<b>\$ 248.604</b>

### AUSGABEN

#### TRF Programmausgaben

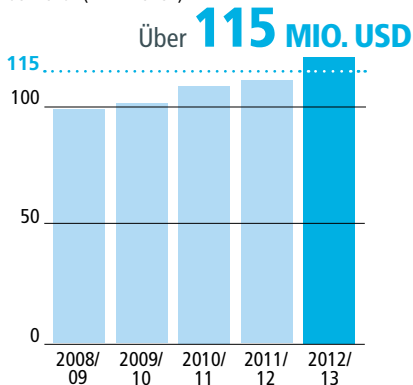
Bildungsprogramme	\$ 21.956	\$ 22.169
Humanitäre Programme	50.901	55.187
PolioPlus-Programme	76.059	105.001
Rotary Grants	26.439	19.490
Weitere Programme	1.154	2.192
<b>Gesamtausgaben für TRF Programme</b>	<b>\$ 176.509</b>	<b>\$ 204.039</b>

TRF Entwicklungskosten	\$ 17.684	\$ 18.254
TRF allgemeine Verwaltung	4.651	5.143
RI Betriebskosten	71.634	70.066
RI Dienste und andere Aktivitäten	25.660	25.827
<b>GESAMTAUSGABEN</b>	<b>\$ 296.138</b>	<b>\$ 323.329</b>

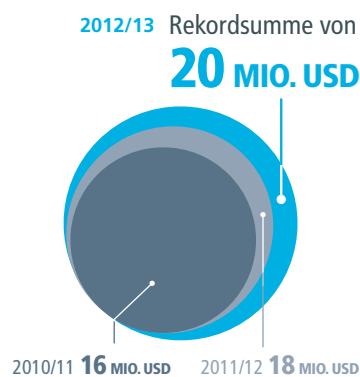
Veränderungen im Nettovermögen vor pensionsbedingten Veränderungen	\$ 95.932	\$ (74.725)
Pensionsbedingte Veränderungen	6.298	(10.460)
<b>VERÄNDERUNG DES NETTOVERMÖGENS</b>	<b>\$ 102.230</b>	<b>\$ (85.185)</b>

## DER BISHER GRÖSSTE JAHRESFONDS

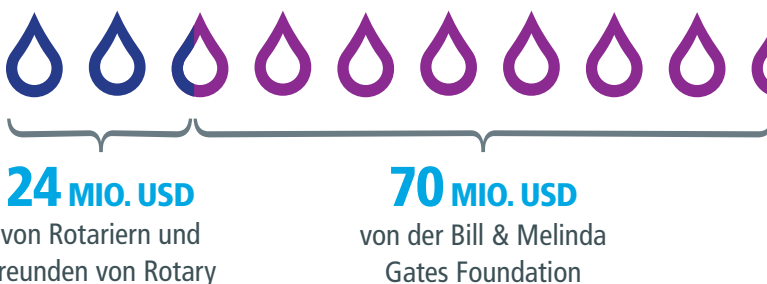
US-Dollar (in Millionen)



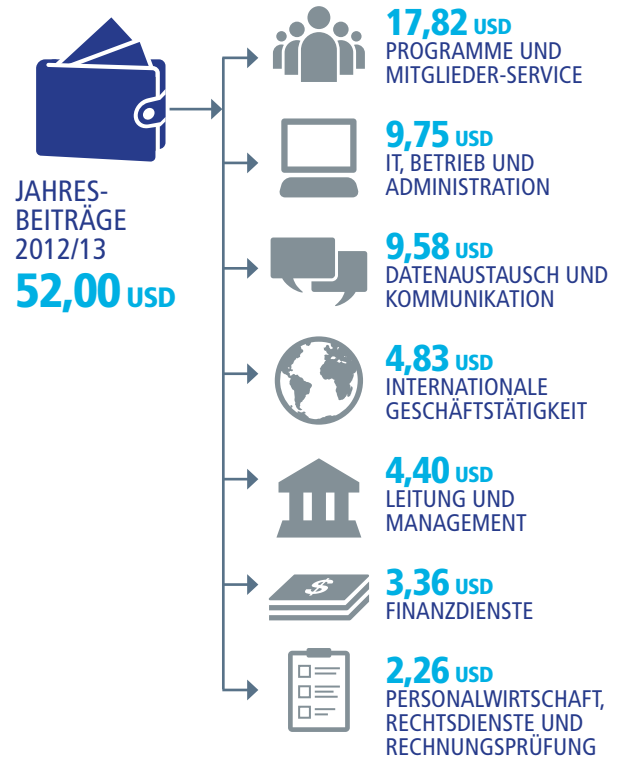
## STETIGES WACHSTUM DES STIFTUNGSFONDS (ENDOWMENT FUND)



## SPENDEN AN DEN POLIOPLUS FONDS



## WOHIN FLIESSEN MEINE BEITRÄGE AN ROTARY?



Hinweis: Die Betriebsausgaben von RI werden vornehmlich finanziert durch Beiträge und ergänzt durch Nettoinvestitionerträge. Eine genaue Aufschlüsselung zu Rotarys Finanzen ist erhältlich unter [www.rotary.org/de/financials](http://www.rotary.org/de/financials).

## HIGHLIGHTS

Das Fiskaljahr 2012/13 war ein sehr gutes Jahr für Rotary. Die Beiträge an den Jahresfonds (Annual Fund) beliefen sich auf einen neuen Rekord von über 115,1 Millionen USD. An den Stiftungsfonds (Endowment Fund) wurde mit 20,4 Millionen USD ebenfalls eine Rekordsumme gespendet.

An PolioPlus gingen Beiträge von 23,6 Millionen USD von Rotariern und Freunden von Rotary sowie 69,6 Millionen USD von der Bill & Melinda Gates Foundation.

Weiter bereitete sich Rotary auf die weltweite Einführung des neuen Grant-Modells vor. Während des letzten Jahres des Future Vision Pilotprogramms nahmen 100 Distrikte an Projekten teil, die durch District Grants und Global Grants über insgesamt 26,4 Millionen USD finanziert wurden.

## INVESTITIONEN

Die Finanzmärkte verhielten sich im Fiskaljahr 2012/13 weitgehend positiv und erwirtschafteten gute Rendite für alle Fonds von Rotary. Die Netto-Investitionseinnahmen der Rotary Foundation beliefen sich auf 56,0 Millionen USD, die Nettoinvestitionseinnahmen von Rotary International auf 11,7 Millionen USD.

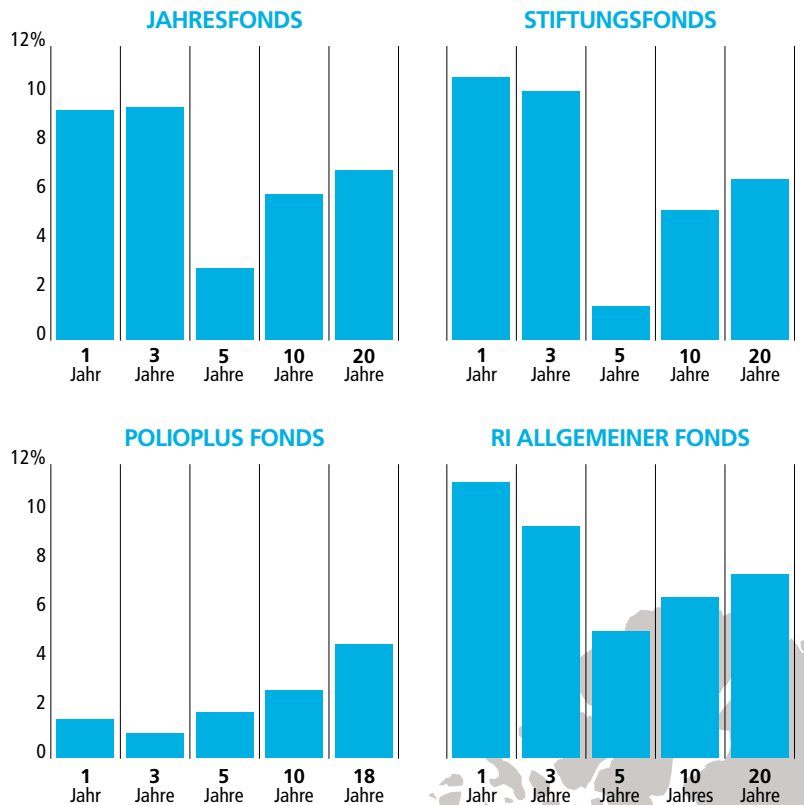
Durch gezielte Investitionen konnten beide Organisationen ihre breit gefächerten Anlageportfolios beibehalten, die US- und Nicht-US-Aktien, globale festverzinsliche Wertpapiere und Hedgefonds einschließen. Die Foundation investierte zudem in alternative Anlagebereiche wie Immobilien und Private Equity. Rotarys Investitionsprogramme werden überwacht vom Investment Committee der Foundation, das sich aus drei Mitgliedern des Kuratoriums der Rotary Foundation und sechs Rotariern mit Fachkenntnissen im Bereich Investitionen sowie dem RI Finance Committee zusammensetzt. Weiter nimmt Rotary die Dienste eines unabhängigen Anlageberaters in Anspruch, der beide Organisationen zu Investitionsangelegenheiten berät und Rotarys Investitionen mit überwacht. Alle Fonds von Rotary werden verwaltet von erfahrenen, professionellen Investment Managern.

Weitere Informationen zu Rotarys Investitionen sind erhältlich bei [www.rotary.org](http://www.rotary.org).

## PROGRAMMAUSGABEN NACH REGION

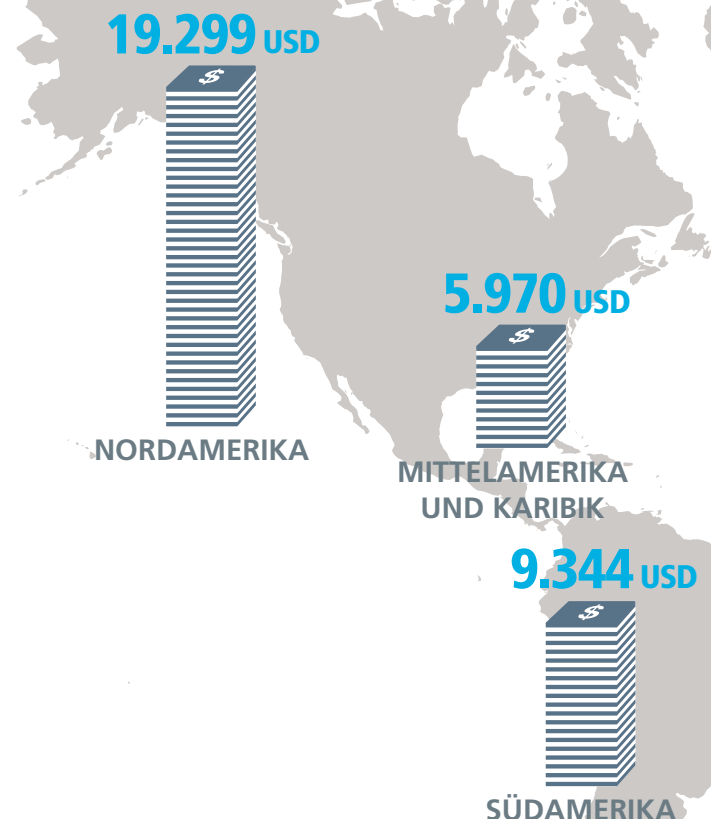
Rotary vergibt Grants für die Umsetzung einer Reihe von Aktivitäten in verschiedenen Regionen der Welt. Die Infografik (rechts) zeigt die Gesamtausgaben für diese Aktivitäten nach Region, einschließlich der bisherigen Grants sowie der neuen Grants der Rotary Foundation.

## ANNUALISIERTE INVESTITIONSERTRÄGE

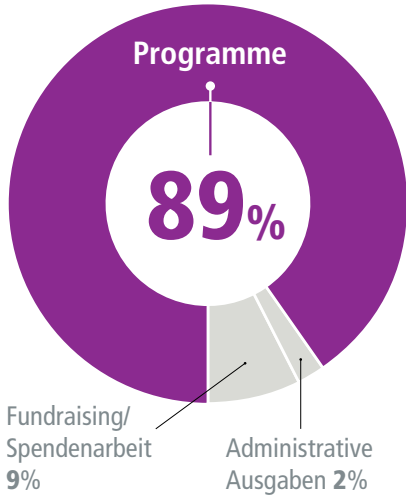


## GESAMTPROGRAMMAUSGABEN NACH REGION

(in Tausend US-Dollar)



## DIE AUSGABEN DER ROTARY FOUNDATION FLIESSEN IN ...



# A+

vom American Institute of Philanthropy



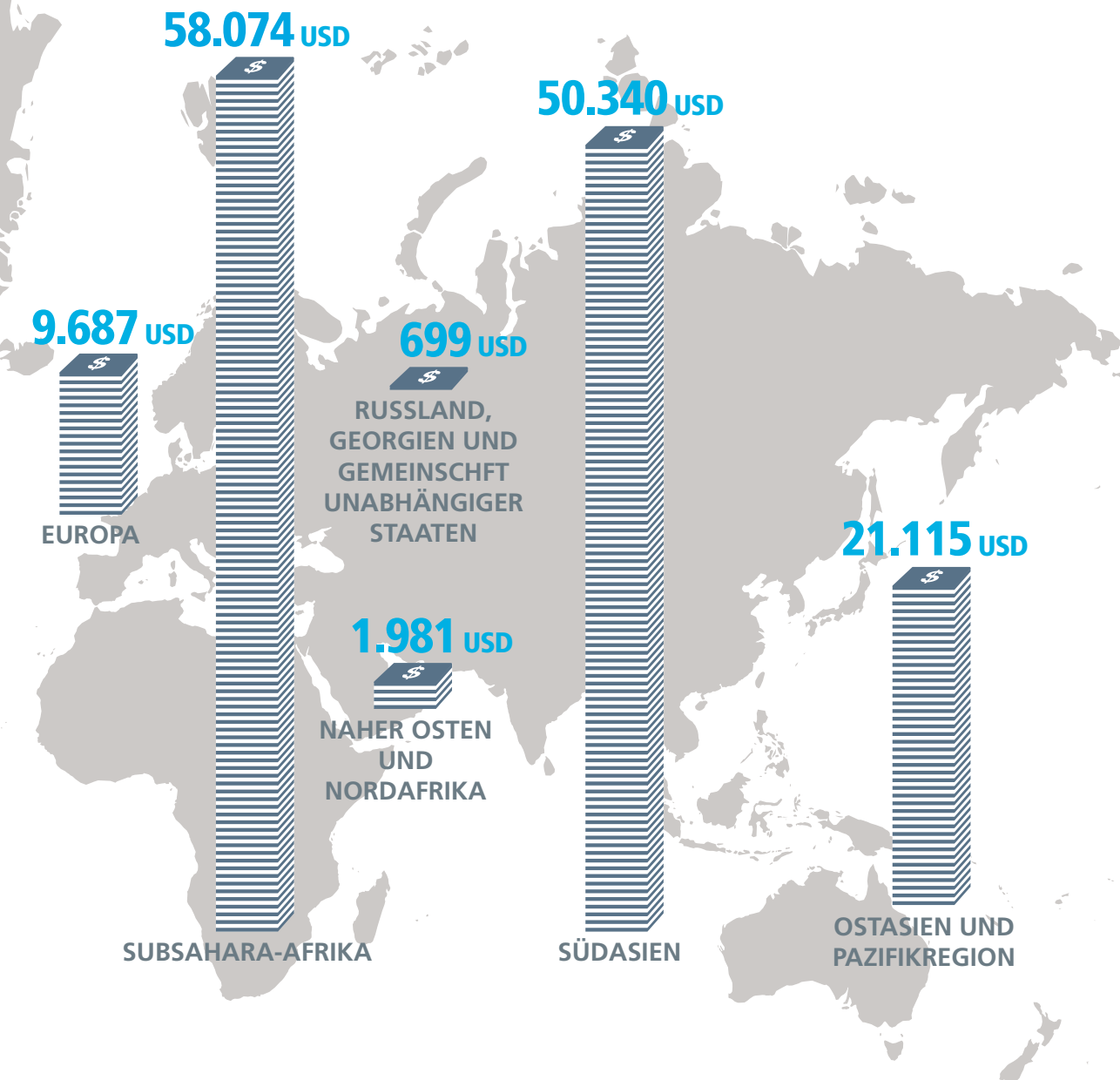
von Charity Navigator

## Uneingeschränkte Akkreditierung

durch die Wise Giving Alliance of the Better Business Bureau

## BEWERTUNG VON ROTARY

2013 erhielt die Rotary Foundation die Bewertung A+ des American Institute of Philanthropy, die Top-Note „Vier Sterne“ des Charity Navigator und eine uneingeschränkte Akkreditierung der Wise Giving Alliance of the Better Business Bureau für ihre Ergebnisse des Vorjahres. Im Rechnungsjahr 2012/13 flossen nur 2% der Stiftungsausgaben in die Administration und nur 9% in Fundraising. 89% der Ausgaben der Foundation gingen an Programme was die durch unabhängige Charity-Rating-Agenturen gesetzte Marke für hohe Effizienz bei weitem übertraf.



# THE ROTARY FOUNDATION OF ROTARY INTERNATIONAL – FINANZERGEBNISSE DES RECHNUNGSJAHRES

(in Mio. USD)

	2012/13	2011/12	2010/11	2009/10	2008/09
<b>EINNAHMEN</b>					
<b>Spenden<sup>1</sup></b>					
Jahresfonds	\$ 115,1	\$ 110,1	\$ 107,7	\$ 100,4	\$ 99,3
Endowment Fund	20,4	18,1	16,3	10,5	11,6
PolioPlus Fonds	98,2	45,0	78,9	151,6	109,7
Katastrophenhilfe/Term Gifts	1,6	5,2	4,1	2,4	1,1
Donor Advised Fund	4,3	2,7	1,5	3,6	2,1
<b>Spenden gesamt</b>	<b>239,6</b>	<b>181,1</b>	<b>208,5</b>	<b>268,5</b>	<b>223,8</b>
<b>Investitions- und sonstige Erträge</b>					
Jahresfonds	32,3	(10,8)	74,4	36,9	(106,2)
Endowment Fund	23,7	(4,7)	43,1	15,2	(59,3)
PolioPlus Fonds	0,2	0,8	1,2	1,8	2,1
Andere Programme	0,7	(0,1)	0,8	0,4	(0,5)
<b>Gesamtinvestitionerträge (-verluste) und sonstige Aktivitäten</b>	<b>56,9</b>	<b>(14,8)</b>	<b>119,5</b>	<b>54,3</b>	<b>(163,9)</b>
<b>GESAMTEINNAHMEN</b>	<b>\$ 296,5</b>	<b>\$ 166,3</b>	<b>\$ 328,0</b>	<b>\$ 322,8</b>	<b>\$ 59,9</b>
<b>PROGRAMMVERGABEN, -BETRIEB UND -AUFWENDUNGEN<sup>2</sup></b>					
<b>Programmvergaben</b>					
Humanitäre Grants	\$ 45,5	\$ 48,4	\$ 40,5	\$ 44,2	\$ 38,2
Bildungsprogramme	17,3	16,9	16,6	23,5	22,0
PolioPlus Programm	73,6	102,8	75,6	118,1	87,8
Global Grants	12,1	9,6	9,3		
Packaged Grants	0,6	1,0	-		
District Grants	5,3	5,1	6,1		
Sonstige Programme	1,2	1,9	2,1	1,2	1,0
<b>Gesamtprogrammvergaben</b>	<b>155,6</b>	<b>185,7</b>	<b>150,2</b>	<b>187,0</b>	<b>149,0</b>
<b>Programmbetrieb</b>					
Humanitäre Grants	5,4	6,8	6,9	7,5	9,4
Bildungsprogramme	4,6	5,3	5,2	5,9	6,6
PolioPlus Programm	2,5	2,2	2,3	2,1	2,2
Rotary Grants	8,4	4,0	4,0	2,4	0,4
<b>Gesamtprogrammbetriebsausgaben</b>	<b>20,9</b>	<b>18,3</b>	<b>18,4</b>	<b>17,9</b>	<b>18,6</b>
<b>Gesamtzuwendungen und Betriebsaufwand für Programme</b>	<b>176,5</b>	<b>204,0</b>	<b>168,6</b>	<b>204,9</b>	<b>167,6</b>
<b>Betriebsausgaben</b>					
Fondsentwicklung	17,7	18,3	17,5	16,5	14,5
Allgemeine Verwaltung	4,6	5,1	5,7	5,2	5,7
<b>Gesamtbetriebsausgaben</b>	<b>22,3</b>	<b>23,4</b>	<b>23,2</b>	<b>21,7</b>	<b>20,2</b>
<b>GESAMTSUMME FÜR PROGRAMMVERGABEN, -BETRIEB UND -AUFWENDUNGEN</b>	<b>\$ 198,8</b>	<b>\$ 227,4</b>	<b>\$ 191,8</b>	<b>\$ 226,6</b>	<b>\$ 187,8</b>
<b>Pensionsbezogene Änderungen<sup>3</sup></b>	-	-	1,3	(0,6)	(1,9)
<b>ZUNAHME (ABNAHME) DES FOUNDATION NETTOVERMÖGENS</b>	<b>\$ 97,7</b>	<b>\$ (61,1)</b>	<b>\$ 137,5</b>	<b>\$ 95,6</b>	<b>\$ (129,8)</b>

	2012/13	2011/12	2010/11	2009/10	2008/09
--	---------	---------	---------	---------	---------

#### ROTARY FOUNDATION VERMÖGENSWERTE

	\$	\$	\$	\$	\$
<b>Barbestände, Zusagen u.a. Aktivposten</b>	84,7	57,5	59,5	59,9	43,2
<b>Investitionen</b>					
Angelegtes Bargeld und kurzfristige	24,4	38,7	38,0	16,3	19,7
Festverzinsliche Anlagen	222,6	194,3	285,4	268,6	226,3
Eigenkapital	227,1	203,8	271,5	283,2	261,2
Global Asset Allocation Globales	120,1	104,8	15,8		
Alternative Investitionen	214,3	186,1	153,5	78,9	81,0
Geteilte	30,5	28,5	28,8	24,4	22,8
<b>Gesamtinvestitionen</b>	<b>839,0</b>	<b>756,2</b>	<b>793,0</b>	<b>671,4</b>	<b>611,0</b>
<b>GESAMTVERMÖGEN</b>	<b>\$ 923,7</b>	<b>\$ 813,7</b>	<b>\$ 852,5</b>	<b>\$ 731,3</b>	<b>\$ 654,2</b>

#### ROTARY FOUNDATION VERBINDLICHKEITEN UND NETTOVERMÖGEN

	\$	\$	\$	\$	\$
<b>Verbindlichkeiten</b>					
Angefallene Programmvergaben	65,8	57,2	37,3	51,5	72,5
Verbindlichkeiten und angefallene Kosten	26,3	22,6	20,2	22,3	19,8
<b>Gesamtverbindlichkeiten</b>	<b>92,1</b>	<b>79,8</b>	<b>57,5</b>	<b>73,8</b>	<b>92,3</b>
<b>Nettovermögen<sup>4</sup></b>					
Jährlicher Programmfonds	404,8	373,1	397,9	329,1	310,1
PolioPlus Fonds	124,6	99,1	140,5	130,0	77,4
Endowment Fund	284,4	248,5	241,5	187,2	168,0
Katastrophenhilfe/Term Gifts	4,6	4,1	6,1	2,1	0,3
Donor Advised Fund	13,2	9,1	9,0	9,1	6,1
<b>Gesamt-Nettovermögen</b>	<b>831,6</b>	<b>733,9</b>	<b>795,0</b>	<b>657,5</b>	<b>561,9</b>
<b>GESAMTVERBINDLICHKEITEN UND NETTOVERMÖGEN</b>	<b>\$ 923,7</b>	<b>\$ 813,7</b>	<b>\$ 852,5</b>	<b>\$ 731,3</b>	<b>\$ 654,2</b>

#### Angenommene Flow-Through

	\$	\$	\$	\$	\$
Matching Grants	11,9	11,6	11,2	16,1	15,1
Global Grants	2,6	2,2	1,9		
Sonstige	-	-	0,2	0,5	0,5
<b>GESAMT ERHALTENE FLOW-THROUGH MITTEL</b>	<b>\$ 14,5</b>	<b>\$ 13,8</b>	<b>\$ 13,3</b>	<b>\$ 16,6</b>	<b>\$ 15,6</b>

- 1 Flow-through Mittel sind nicht eingeschlossen. Solche Gelder durchlaufen die Foundation zur Spenderanerkennung, werden aber nicht als Spenden in der Jahresrechnung verbucht, gemäß US-amerikanischer Buchführungsvorschriften.
- 2 Zur Anpassung an die Darstellungen 2012/13 wurden einige Aktivitäten des Vorjahres reklassifiziert.
- 3 US-Buchführungsvorschriften schreiben vor, dass pensionsbezogene Änderungen vorgenommen werden, wenn der faire Kapitalwert des Pensionsplans nicht der projizierten Leistungsobligation des Plans entspricht. Rotary International wies die Wirkung der Vorschrift ASC 715 anteilig der Rotary Foundation zu, basierend auf dem proportionalen Anteil an Personalkosten.
- 4 Nettovermögen ergibt sich aus der Differenz zwischen Gesamtaktiva und Passiva.